

HMO-38

ความพร้อมในการสร้างเมืองสังข์ทองให้เป็นเมืองที่เข้มแข็งรอบด้านตามนโยบาย 3 สร้าง Readiness To Make Sangthong To Strengthening District By Samsang Policy

สาริกา อ่อนศรี*

บทคัดย่อ

บทความวิจัยนี้มีวัตถุประสงค์เพื่อศึกษาความพร้อมที่จะสร้างเมืองสังข์ทอง ประเทศลาว ให้เป็นเมืองที่เข้มแข็งรอบด้านตามนโยบาย 3 สร้าง เพื่อศึกษาปัญหาที่เป็นอุปสรรคในการสร้างเมืองสังข์ทองให้เป็นเมืองที่เข้มแข็งรอบด้านตามนโยบาย 3 สร้าง เพื่อประเมินความพร้อมที่จะสร้างเมืองสังข์ทองให้เป็นเมืองที่เข้มแข็งรอบด้านตามนโยบาย 3 สร้างและเพื่อวิเคราะห์ประมวลข้อเสนอแนะการแก้ไขอุปสรรคในการสร้างเมืองสังข์ทองให้เป็นเมืองที่เข้มแข็งรอบด้านตามนโยบาย 3 สร้างโดยการวิจัยเชิงคุณภาพซึ่งมาจากการสัมภาษณ์บุคคลที่เกี่ยวข้องจำนวน 34 คน ผลการศึกษาจาก 7 ตัวชี้วัดพบว่า บางด้านได้มีความพร้อมในระดับดี แต่บางด้านยังมีปัญหาอุปสรรค เช่น ประชาชนยังไม่ทราบเนื้อหาของนโยบาย 3 สร้างอย่างทั่วถึง การเกษตรไม่สามารถผลิตสินค้าได้มากและไม่มีตลาดรองรับ การดูแลสุขภาพเส้นทางภายในเมืองยังทำไม่ได้ดี ในสังคมยังมีการเสพยาและค้ายาสิ่งเสพติด ตลอดจนยังขาดการส่งเสริมการดูแลสุขภาพของประชาชน การศึกษายังขาดบุคลากรครู คุณภาพการสอน ห้องเรียนและอุปกรณ์ไม่เพียงพอ การแก้ไขสภาพปัญหาที่เป็นภัยต่อสังคมยังล่าช้า การนำใช้เครื่องมือทางด้านเทคโนโลยีและการส่งเสริมความร่วมมือในการลงทุนยังมีไม่มาก เพราะฉะนั้น บทความวิจัยนี้จึงมีข้อเสนอแนะในการสร้างเมืองสังข์ทองให้เป็นเมืองเข้มแข็งรอบด้านให้ประสบผลสำเร็จว่า ควรดำเนินการส่งข้าราชการที่มีประสบการณ์ลงสู่ท้องถิ่นเพื่อเผยแพร่เนื้อหาของนโยบาย 3 สร้างให้ทั่วถึง ส่งเสริมเศรษฐกิจครอบครัวในการผลิตให้เป็นสินค้าที่ตรงตามความต้องการของตลาด ดำเนินการปราบปรามปัญหาที่เป็นภัยต่อสังคม เพิ่มจำนวนเครื่องมือทางการแพทย์ในการปฐมพยาบาลเบื้องต้น พัฒนาห้องเรียนและพัฒนาความรู้ของครูในการสอน ในด้านกำลังป้องกันชาติป้องกันความสงบต้องมีการเตรียมความพร้อมอยู่เสมอ เพิ่มจำนวนอุปกรณ์คอมพิวเตอร์ให้เพียงพอและฝึกอบรมการนำไปใช้ และในด้านการสัมพันธ์กับต่างประเทศ ควรเน้นดำเนินการร่วมมือกับประเทศใกล้เคียงและทุกประเทศในโลก

ABSTRACT

This paper aims to study the readiness to make Sangthong to strengthen according to Samsang policy. The purpose to study were to assess the readiness, to study the problem was obstacles and analysis processing recommendations to resolve obstacles to make Sangthong to strengthening district by Samsang policy. This research is a qualitative methodology by in-depth interview. The results are found that only few indicators have readiness but many indicators do not have readiness because the district have the problems, for example, some people do not understand in contents of Samsang policy, the agricultural cannot produce for products and support market, the lack of road maintenance, some people also addict and traffick drugs, the welfare to health care are not good, teachers don't have enough quantity and quality, the classrooms are very crowded, lack of textbooks and teaching materials, using of technology and the attracting foreign investment are not much. The proposals in the readiness to make Sangthong to strengthen for the success that the district should send experts official to distribute contents of Samsang policy, to promote people to produce as the need of market, to continue protect ant issues which have threats to society, to increase the numbers of medical instruments and the numbers of classrooms and teachers, and to develop their knowledge, the defense of nation and peace section must

* นักศึกษา หลักสูตรรัฐประศาสนศาสตรมหาบัณฑิต สาขาการปกครองท้องถิ่น วิทยาลัยการปกครองท้องถิ่น มหาวิทยาลัยขอนแก่น



การประชุมวิชาการระดับชาติด้านการบริหารกิจการสาธารณะ ครั้งที่ 3 (The Third National Conference on Public Affairs Management)
“การเปลี่ยนผ่าน และการปฏิรูปการบริหาร สู่การพัฒนาอย่างยั่งยืน (Governance Transition and Reform to Sustainable Development)”

be readiness all the time, to increase the numbers of computers and cooperation with neighboring countries and all countries in the world.

คำสำคัญ : เมืองสังข์ทองเมืองที่เข้มแข็งรอบด้าน ความพร้อม นโยบาย 3 สร้าง เมืองสังข์ทอง สปป.ลาว

Key words: Sangthong to be strengthening district, readiness, Samsang policy, Sangthong district

Lao PDR

1. บทนำ

การปกครองส่วนท้องถิ่นของ สปป.ลาว ได้มีกฎหมายที่บัญญัติไว้ในรัฐธรรมนูญในปี พ.ศ. 2534 ที่ได้แบ่งการปกครองท้องถิ่นของ สปป.ลาว ออกเป็น 3 ระดับชั้นได้แก่ แขวง เมือง และบ้าน ซึ่งวัตถุประสงค์ของรัฐบาลที่ได้แบ่งการปกครองท้องถิ่นเพื่อเป็นการเปิดโอกาสให้ท้องถิ่นได้มีส่วนร่วมในการปกครองตนเองและเป็นตัวแทนของรัฐบาลทำหน้าที่ในการบริหารท้องถิ่นของตนในการป้องกันขอบเขตดินแดนของตนในการรักษาความสงบเรียบร้อยของชาติและพลเมืองภายในท้องถิ่นของตนเองเพื่อปฏิบัติตามนโยบายการประชุมสภาแห่งชาติครั้งที่ 9 ของพรรคประชาชนปฏิวัติลาวในการแก้ปัญหาความยากจนของประชาชนให้หมดไปและเพื่อให้ประเทศหลุดพ้นออกจากรายชื่อประเทศด้อยพัฒนาได้ในปี พ.ศ. 2563 ดังนั้นพรรคและรัฐบาลได้มีการกระจายอำนาจในการบริหารจากรัฐบาลให้กับองค์กรปกครองส่วนท้องถิ่นในฉบับเลขที่ 03/กมสพวันที่ 15/2/2555 ได้แก่ “การสร้างแขวงให้เป็นหน่วยงานแผนการยุทธศาสตร์สร้างเมืองให้เป็นหน่วยงานบริหารเข้มแข็งรอบด้าน และสร้างบ้านให้เป็นบ้านพัฒนา” (สภาแห่งชาติ, 2554) การสร้างแขวงให้เป็นหน่วยงานแผนการยุทธศาสตร์ สร้างเมืองให้เป็นหน่วยงานบริหารเข้มแข็งรอบด้านและสร้างบ้านให้เป็นบ้านพัฒนาโดยที่สภาแห่งชาติได้กำหนดให้ 10 กระทรวง องค์กรต่างๆ ในส่วนกลางและองค์กรปกครองส่วนท้องถิ่นระดับแขวง เมืองและบ้านให้เข้าร่วมทำการทดลองปฏิบัติ นโยบาย 3 สร้างที่เป็นการทดลองนำร่องในการกระจายอำนาจให้กับองค์กรปกครองส่วนท้องถิ่นที่ประกอบด้วย 10 กระทรวงนครหลวงเวียงจันทน์และทุกๆ แขวงทั่วประเทศเพื่อให้เข้าร่วมซึ่งได้กำหนดให้ในแต่ละแขวงให้ทำการคัดเลือกเอา 1 ใน 3 เมือง และใน 1 เมืองได้ทำการคัดเลือกเอา 2 บ้าน เพื่อมาทำการทดลองปฏิบัติ นโยบายการกระจายอำนาจให้กับองค์กรปกครองส่วนท้องถิ่น (สภาแห่งชาติ, 2554)

จากบทรายงานการเมืองของพรรคครั้งที่ 4 ของคณะพรรคเมืองสังข์ทองได้กล่าวถึงการปฏิบัติการพัฒนาเศรษฐกิจของเมืองสังข์ทองว่าเป็นเมืองหนึ่งใน 9 ตัวเมืองในนครหลวงเวียงจันทน์และได้ถูกคัดเลือกจากรัฐบาลให้ทำการทดลองปฏิบัติ นโยบายเมือง 3 สร้างเพราะเมืองสังข์ทองเป็นเมืองที่มีเงื่อนไขในการทดลองปฏิบัติ นโยบาย 3 สร้าง เพื่อให้เป็นเมืองที่มีเงื่อนไขในการสร้างให้เป็นเมืองที่เข้มแข็งรอบด้านเช่นเมืองที่สังข์ทองเป็นเมืองที่มีการเติบโตทางเศรษฐกิจช้ากว่าเมืองอื่นๆ เป็นเมืองวิบุรุษ

เป็นเขตปฏิวัติเดิม และเป็นเมืองชนบทที่กำลังพัฒนา (คณะรับผิดชอบการทดลองปฏิบัติ นโยบาย 3 สร้าง, 2556) ดังนั้น ในการศึกษาครั้งนี้ผู้วิจัยได้เลือกองค์กรปกครองส่วนท้องถิ่นเมืองสังข์ทองมาเป็นกรณีศึกษา เพราะจากบทรายงานผลการปฏิบัติที่ผ่านมาในทางปฏิบัติงานนั้นปรากฏว่าการทดลองปฏิบัติ นโยบาย 3 สร้างของเมืองสังข์ทองได้ประสบความสำเร็จในหลายๆ ด้าน ซึ่งทำให้การดำรงชีวิตของประชาชนดีขึ้นอย่างต่อเนื่องก่อนที่จะดำเนินการทดลองปฏิบัติ นโยบาย 3 สร้างของรัฐบาล นอกจากด้าน เศรษฐกิจแล้ว ด้าน การเมือง การศึกษา และโครงสร้างพื้นฐานได้รับการพัฒนาอย่างรวดเร็วเพราะเมืองได้มีการระดมทุนและบุคลากรเป็นพิเศษจากนครหลวงเวียงจันทน์ ไปปฏิบัติงานในการสร้างให้เมืองสังข์ทองเป็นเมืองเข้มแข็งรอบด้าน สำหรับการปฏิบัติรัฐบาลได้มีระบบสมบูรณ์แล้วแต่การปฏิบัติยังมีอีกหลายด้านที่พบปัญหาเช่น ข้าราชการ สมาชิกพรรคและประชาชนจำนวนหนึ่งยังไม่เข้าใจต่อนโยบายของพรรคและรัฐบาล ส่วนทางด้านทักษะความรู้ ความสามารถ ประสบการณ์ในการดำเนินงานของข้าราชการในองค์กรปกครองส่วนท้องถิ่นในแต่ละระดับมีข้อจำกัดแบบแผนวิธีการนำพาของพรรค สมาชิกพรรค และ ข้าราชการในการปฏิบัติงานจำนวนหนึ่งยังไม่สามารถเข้าถึงชุมชน การปฏิบัติระบบการตรวจสอบผลการดำเนินงานยังไม่คงที่ และยังไม่มีความชัดเจน ข้าราชการและประชาชนจำนวนหนึ่งยังมีแนวคิดเดิมที่ไม่มีการพัฒนาการเปลี่ยนแปลงไปสู่สิ่งใหม่ๆ ในสังคมยังมีเหตุการณ์ที่ไม่ดีเกิดขึ้นที่ส่งผลกระทบต่อดำรงชีวิตของประชาชน และการพัฒนาเมืองสังข์ทอง (สำนักงานเมืองสังข์ทอง, 2558) เพื่อเป็นการหลีกเลี่ยงกระบวนการดังกล่าวในการดำเนินงานนั้นจึงได้มีการประเมินผลการดำเนินงานเพื่อกำหนดแนวทางในการปฏิบัติปรับปรุงประสิทธิภาพของนโยบาย 3 สร้างให้เป็นไปอย่างต่อเนื่องและเพื่อกลายเป็นระบอบการปกครองแบบสังคมนิยมด้วยเหตุนี้ผู้วิจัยจึงมีความสนใจที่จะศึกษาความพร้อมในการสร้างเมืองสังข์ทองให้เป็นเมืองเข้มแข็งรอบด้านตามนโยบาย 3 สร้างในการรองรับนโยบายการกระจายอำนาจจากส่วนกลางในการบริหารงานด้านต่างๆ เช่น 1) ด้านการเมือง 2) ด้านเศรษฐกิจ 3) ด้านโครงสร้างพื้นฐาน 4) ด้านวัฒนธรรม-สังคม 5) ด้านการป้องกันชาติ-การป้องกันความสงบ 6) ด้านวิทยาศาสตร์-เทคโนโลยี และ 7) ด้านความสัมพันธ์ระหว่างประเทศ ที่ได้มีความพร้อมในการรองรับนโยบายการกระจายอำนาจจากส่วนกลาง

ตามที่พรรคและรัฐบาลได้มอบหมายให้ดำเนินการตามนโยบายการประชุมสภาแห่งชาติครั้งที่ 9 ของพรรคประชาชนปฏิวัติลาวว่าเป็นอย่างไรในการที่จะสร้างเมืองสังข์ทองให้เป็นเมืองที่เข้มแข็งรอบด้าน

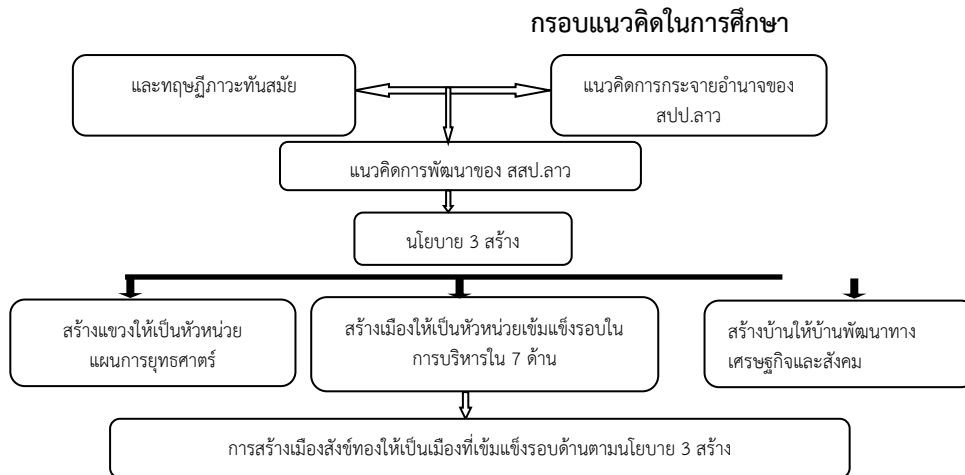
2. วัตถุประสงค์

1. เพื่อศึกษาปัญหาที่เป็นอุปสรรคในการสร้างเมืองสังข์ทองให้เป็นเมืองที่เข้มแข็งรอบด้านตามนโยบาย 3 สร้าง
2. เพื่อประเมินความพร้อมที่จะสร้างเมืองสังข์ทองให้เป็นเมืองที่เข้มแข็งรอบด้านตามนโยบาย 3 สร้าง
3. เพื่อวิเคราะห์ประมวลข้อเสนอแนะการแก้ไขอุปสรรคในการสร้างเมืองสังข์ทองให้เป็นเมืองที่เข้มแข็งรอบด้านตามนโยบาย 3 สร้าง

3. แนวคิดทฤษฎีที่เกี่ยวข้อง

วิจัยนี้ได้ใช้แนวคิดทฤษฎีและนโยบายสามารถนำมาสร้างกรอบแนวคิดในการศึกษาได้อธิบายการปฏิบัตินโยบาย 3 สร้างในการสร้างเมืองสังข์ทองให้เป็นเมืองเข้มแข็งรอบด้าน ซึ่งในกรอบแนวคิดผู้วิจัยได้ใช้แนวคิดการพัฒนาที่มีการเปลี่ยนแปลงในทางที่ดีขึ้นของประชาชนภายในชาติที่เป็นการพัฒนามุ่งเน้นไปที่ความสามารถในการเปลี่ยนแปลงวิถีชีวิตที่ดีขึ้นกว่าเดิม ซึ่งในนี้การกระจายอำนาจของ สปป.ลาวให้กับผู้ท้องถิ่นเป็นยุทธศาสตร์หนึ่งในการบริหารจัดการบ้านเมืองของรัฐในระบบประชาธิปไตย เพื่อให้ประชาชนในท้องถิ่นได้มีส่วนร่วมในการปกครองตนเอง และเป็นตัวแทนของรัฐบาลทำหน้าที่กำกับดูแลท้องถิ่นโดยตรง เช่น เป็นผู้ดูแลรักษา ดินแดน ทรัพยากร ธรรมชาติและพลเมือง เป็นผู้ปกป้องรักษาและการพัฒนาท้องถิ่นของตนเอง (สภาแห่งชาติ, 2556) แนวคิดการพัฒนาของ สปป.ลาว เป็นการวางแผนในการพัฒนาทางด้านต่างๆ ตามแผนพัฒนาประเทศในด้านเศรษฐกิจ-สังคม เพื่อให้บรรลุเป้าหมายที่กำหนดไว้คืออัตราการขยายตัวทางเศรษฐกิจไม่ต่ำกว่าร้อยละ 7

และภายใน พ.ศ. 2563 จะต้องพัฒนา สปป.ลาว ต้องพ้นจากสถานภาพความเป็นประเทศที่พัฒนาน้อยที่สุด ประชาชนมีรายได้เฉลี่ยต่อคนเพิ่มขึ้นจากปัจจุบัน 3 เท่า (3,975 ดอลลาร์สหรัฐต่อบุคคล ต่อปี) ด้วยการใช้ “นโยบายจินตนาการใหม่ (NEM ; New Economic Mechanism)” ที่เน้นระบบราคาตามกลไกตลาด และบริหารเชิงธุรกิจมากขึ้น แต่ทั้งด้านการเมืองได้ยึดกับระบบสังคมนิยมประชาธิปไตย ภายใต้การบริหารงานของพรรคประชาชนปฏิวัติทั้งหมดนี้มีเป้าหมายเพื่อส่งเสริมให้เกิดการพัฒนาทรัพยากรมนุษย์และทรัพยากรธรรมชาติ รวมทั้งการสร้างคุณภาพชีวิตที่ดีให้แก่ประชาชนลาว สร้างความอยู่ดีกินดีให้แก่ประชาชนที่เป็นการสร้างเสถียรภาพและเพื่อให้ประเทศลาวพ้นจากสถานะประเทศด้อยพัฒนาภายในปี ค.ศ. 2563 (สภาแห่งชาติ, 2551) ในนโยบาย 3 สร้างที่จะสร้างแขวงให้เป็นหน่วยงานแผนการยุทธศาสตร์สร้างเมืองให้เป็นหน่วยงานเข้มแข็งรอบด้านในการบริหารและสร้างบ้านให้บ้านพัฒนาทางเศรษฐกิจและสังคมเป็นนโยบายที่รัฐบาลจะพัฒนาท้องถิ่นของประเทศให้เข้มแข็งในทุกด้านมีอาทิเช่น 1) ด้านการเมือง 2) ด้านเศรษฐกิจ 3) โครงสร้างพื้นฐาน 4) วัฒนธรรม-สังคม 5) การป้องกันชาติ- การป้องกันความสงบ 6) วิทยาศาสตร์-เทคโนโลยี 7) ความสัมพันธ์ระหว่างประเทศ เมื่อท้องถิ่นได้รับการพัฒนาให้มีความเข้มแข็งรอบด้านซึ่งหมายถึงประเทศจะได้รับการพัฒนาไปด้วย ดังนั้น ผู้วิจัยจึงได้กำหนดกรอบแนวคิดการศึกษาโดยครอบคลุมการประเมินการปฏิบัติงาน ปัญหาที่เป็นอุปสรรคและข้อเสนอแนะในการแก้ไขปัญหาและอุปสรรคในการปฏิบัติงานในการสร้างเมืองสังข์ทองให้เป็นเมืองเข้มแข็งรอบด้านตามนโยบาย 3 สร้าง ในกระบวนการปฏิบัติงานของผู้บริหารและข้าราชการมีลักษณะอย่างไรบ้างเพื่อเป็นข้อมูลให้กับภาคส่วนต่างๆ ได้นำเอาผลการศึกษาไปปรับปรุงแผนพัฒนาเศรษฐกิจสังคมของเมืองสังข์ทองให้ประสบความสำเร็จเพื่อนำเอาประเทศออกมาจากบัญชีรายชื่อประเทศที่พัฒนาน้อยที่สุด (Least Developed Countries : LDCs) ให้ได้ภายในปี 2563



4. วิธีการดำเนินงาน

บทความนี้เป็นวิจัยเชิงคุณภาพโดย โดยการเลือกกลุ่มผู้ให้ข้อมูลสำคัญเพื่อตอบโจทย์การวิจัยตามระเบียบวิธีวิจัยเชิงคุณภาพในครั้งนี้มุ่งเน้นไปที่กลุ่มผู้บริหารระดับสูงข้าราชการและประชาชนของเมืองเป็นหลักซึ่งผู้วิจัยใช้วิธีการเลือกแบบเจาะจงจำนวน 34 คน เครื่องมือในการวิจัยเป็นแบบสัมภาษณ์เชิงลึกตามประเด็นการวิเคราะห์ข้อมูลต่างๆ ที่เก็บรวบรวมจากการสัมภาษณ์เชิงลึกมาวิเคราะห์ร่วมกับเอกสารที่เกี่ยวข้องตามหลักตรรกวิทยาแบบอุปนัยและสร้างข้อสรุป

5. ผลการศึกษา

1. ศึกษาปัญหาที่เป็นอุปสรรคในการสร้างเมืองสังข์ทองให้เป็นเมืองที่เข้มแข็งรอบด้านตามนโยบาย 3 สร้าง

ผลการศึกษาปัญหาที่เป็นอุปสรรคในด้านการเมืองพบว่าประชาชนและข้าราชการจำนวนหนึ่งยังมีแนวคิดแบบเดิมที่เคยปฏิบัติในการดำรงชีวิตและการปรับปรุงการจัดตั้งยังไม่เข้มแข็งเท่าที่ควร การดำเนินงานของเมืองกับนครหลวงเวียงจันทน์ยังทับซ้อนกันอยู่ การเผยแพร่เนื้อหาของนโยบาย 3 สร้างให้ประชาชนยังไม่ถึงเพราะขาดงบประมาณ ส่วนด้านเศรษฐกิจพบว่าการส่งเสริมการผลิตเกษตรกรรมเป็นสินค้ามีบางเขตเท่านั้น การบริการเทคนิคยังมีไม่มากและประชาชนไม่เข้าใจในการผลิตเป็นสินค้า ส่วนการตลาด การค้าประกันราคาคุณภาพและปริมาณของสินค้าเป็นสิ่งใหม่ที่ประชาชนต้องได้เรียนรู้ ในด้านโครงสร้างพื้นฐานพบว่ายังขาดงบประมาณในการพัฒนาเส้นทางในแต่ละหมู่บ้าน การ

ดูแลรักษาเส้นทางในเขตเทศบาลยังมีทำไม่ได้ไม่เพราะยังปล่อยให้รถบรรทุกหนักเกินมาตรฐานเข้ามานำใช้ ส่วนเส้นทางนอกเขตเทศบาลเป็นเส้นทางรุกรังและมีความยุ่งยากในการคมนาคมในฤดูฝน ในด้านวัฒนธรรม-สังคมพบว่ายังมีการมั่วสุมสิ่งมีนเมา ยาเสพติด การปล้นชิงทรัพย์ การฉ้อโกง ปราบกฏการค้ำมนุษย์ โสเภณีและการอาละวาดตีกัน การรณรงค์ในการรักษาสุขภาพยังทำไม่ได้ดีเพราะประชาชนยังพึ่งหมอฟี ข้าราชการครูยังขาดทั้งปริมาณและคุณภาพห้องเรียนแออัด ขาดสมุดแบบเรียนในบางวิชา สื่อการเรียนการสอนยังมีจำกัดและการปฏิบัตินโยบายต่อข้าราชการครูยังปฏิบัติได้ไม่เท่าที่ควร ด้านการป้องกันชาติการป้องกันความสงบพบว่าการแก้ไขปัญหที่เกิดขึ้นยังล่าช้า กองกำลังป้องกันความสงบหลายกลุ่มยังขาดการฝึกอบรมด้านแนวคิดการเมืองและแบบแผนวิธีทำงาน ด้านวิทยาศาสตร์เทคโนโลยีพบว่าอุปกรณ์และเครื่องมือสื่อสารยังมีไม่เพียงพอ ข้าราชการอาวุโสพบความยุ่งยากในการนำใช้เทคโนโลยีใหม่ๆ เข้าในการทำงาน ด้านความสัมพันธ์ต่างประเทศพบว่าจะระดับภาษาต่างประเทศของข้าราชการโดยเฉพาะภาษาอังกฤษยังต้องได้รับการพัฒนาและการร่วมมือกับประเทศต่างๆ ในโลกยังมีจำกัด

จากการสัมภาษณ์กลุ่มข้าราชการภายในเทศบาลเมืองสังข์ทองได้แสดงความคิดเห็นต่อปัญหาที่เป็นอุปสรรคในการสร้างเมืองสังข์ทองให้เป็นเมืองที่เข้มแข็งรอบด้านตามนโยบาย 3 สร้างในด้านเศรษฐกิจกล่าวไว้

“ในด้านเศรษฐกิจของเมืองสังข์ทองได้ขยายตัวที่ต่ำมาก และพื้นฐานเศรษฐกิจเป็นการผลิตแบบธรรมชาติอยู่มากโดยเฉพาะ

อย่างยิ่งเป็นการผลิตเพื่อยังชีพ ส่วนในด้านการซื้อขายผลผลิตยังมีไม่มาก การดำรงชีวิตของประชาชนยังพบความยุ่งยากในการพัฒนาเศรษฐกิจของครอบครัวและของชุมชนเพราะไม่มีทุนที่เป็นเงิน เทคนิค พื้นที่สำหรับการผลิต สำหรับคุณภาพของแรงงานยังมีทักษะต่ำไม่มีบทเรียนในการผลิตและยังเป็นแบบเศรษฐกิจธรรมชาติซึ่งทำให้ผลผลิตที่ได้รับไม่ได้ดีเท่าที่ควรเพราะในบางปีก็ไม่ได้รับผลเลยเนื่องจาก การเกิดภัยพิบัติต่างๆที่ทำให้ประชาชนได้รับผลกระทบและมีความยากจนมากเพิ่มขึ้น สำหรับพื้นที่ทำการผลิตเป็นเขตที่ดินธรรมชาติอยู่มาก สำหรับการ ทำงานยังมีความสับสนในการประสานงานระหว่างภาคส่วนที่เกี่ยวข้องระหว่างบนและล่างที่ไม่สอดคล้องชัดเจนระหว่างนครหลวงเวียงจันทน์ เมืองและหมู่บ้าน ซึ่งจะแสดงในการแบ่งหน้าที่ การอนุมัติให้เอกชนทั้งในประเทศและต่างประเทศในการ ดำเนินธุรกิจสัมปทานที่ดินไม่ถูกต้องและสอดคล้องตามกฎระเบียบในการสัมปทานที่ดินเพื่ออุตสาหกรรมโรงงาน การสำรวจแร่ธาตุและการทำเหมืองแร่ เพราะในการดำเนินงานยังทับซ้อนกับที่ดินของประชาชนกับ บริษัทและบริษัท ระหว่าง บริษัท ในการสัมปทานพื้นที่ของนักลงทุนทั้งในประเทศและต่างประเทศ การลงทุนแบบ 2 + 3 ที่นักลงทุนใช้กับประชาชนในด้านหน้า แต่จริง ๆ แล้วมองไปที่การซื้อสิทธิที่จะใช้อย่างใดอย่างหนึ่งในการเจรจาของรัฐบาล ในการ

ดำเนินงานเท่านั้น” (สัมภาษณ์
เมื่อวันที่ 12 เมษายน 2558)

2. การประเมินความพร้อมที่จะสร้างเมืองสังข์ทองให้เป็นเมืองที่เข้มแข็งรอบด้านตามนโยบาย 3 สร้าง

ผลการประเมินความพร้อมด้านการเมืองพบว่าผู้นำได้มีเข้มแข็งและเสริมขยายนโยบาย 3 สร้างเข้าในทุกขงเขตของงาน ข้าราชการมีความเชื่อมั่นในการปฏิบัติงานและการประสานงานทั้งภายในภายนอกเมืองทำได้ดี

ตั้งข้อมูลการสัมภาษณ์กลุ่มผู้ใหญบ้านภายในเมืองสังข์ทองที่ได้แสดงความคิดเห็นในการสร้างความเข้มแข็งของระบบการปกครองของคณะกรรมการเมืองในชั้นต่างๆ ที่มีความพร้อมที่จะสร้างเมืองสังข์ทองให้เป็นเมืองที่เข้มแข็งรอบด้านตามนโยบาย 3 สร้างได้ให้ข้อมูลที่สอดคล้องกับกลุ่มข้าราชการกล่าวว่า

“ในการเผยแพร่แนวทางนโยบายของพรรค กฎระเบียบและการศึกษาการอบรมทำให้ ข้าราชการและประชาชนได้มีความรู้ความเข้าใจด้านการเมืองมากขึ้น มีน้ำใจรักชาติรักระบอบประชาธิปไตย เพิ่มความเชื่อมั่นต่อการนำพาของพรรค รักษาความสามัคคีภายในสำนักงานและความเป็นอันหนึ่งอันเดียวต่อแนวทางนโยบายของพรรค และกฎระเบียบของรัฐ เพื่อเป็นการสร้างความเข้มแข็งของตนเองในการเข้าร่วมปกป้องรักษาและการพัฒนาเมืองสังข์ทอง” (สัมภาษณ์
เมื่อวันที่ 15 เมษายน 2558)

ด้านเศรษฐกิจที่เป็นอุตสาหกรรม การเกษตร การค้าและการบริการ หัตถกรรม การลงทุนจากภายในและต่างประเทศ และตลาด การเก็บภาษีอากรได้มีความพร้อมน้อยมาก การตอบสนองสินเชื่อยังล่าช้า การส่งออกมีหัตถกรรมไม้ไผ่ ข้าวสาลี หิน แร่ธาตุและยางพาราเท่านั้น ส่วนการนำเข้าสินค้าจากต่างประเทศมีเครื่องอุปโภคบริโภคและอุปกรณ์ทางการเกษตรจำนวนหนึ่งเท่านั้น ด้านโครงสร้างพื้นฐานได้มีเส้นทางในเขตเทศบาลสามารถเดินทางสะดวกสบาย แต่เส้นทางเมืองกับแต่ละหมู่บ้านยังพบกับความยุ่งยาก สำหรับตึกอาคารมีเพียงพอ

ในการปฏิบัติงาน ทุกครอบครัวได้นำใช้กระแสไฟฟ้า ส่วนน้ำประปามีแต่ในเขตเทศบาลส่วนนอกเขตเทศบาลใช้น้ำบาดาล ด้านวัฒนธรรม-สังคมในด้านการศึกษาพบว่า จำนวนครู ความรู้ ประสบการณ์ในการสอนแบบใหม่ ห้องเรียน ตำราเรียนและสื่อการเรียนการสอนเพียงพอในระดับใดหนึ่ง ประชาชนได้ส่งลูกหลานเข้าเรียนมากขึ้น อำนาจปกครองสามารถสร้างกระบวนการอนุรักษ์จารีตประเพณี การสร้างบ้านพัฒนา บ้านวัฒนธรรม การสร้างและบูรณะวัดวาอารามเพิ่มมากขึ้น ด้านสาธารณสุข โรงพยาบาลและสถานอนามัยประจำเขตเพิ่มมากขึ้นทำให้ประชาชนไปรับบริการบริการเพิ่มขึ้นและการพึ่งหมอฟีได้ลดลง ส่วนอุปกรณ์การแพทย์ ความชำนาญในการรักษา และจำนวนแพทย์มีความพร้อมในระดับใดหนึ่ง

จากข้อมูลการสัมภาษณ์กลุ่มข้าราชการสำนักงานเมืองสังข์ทองที่ได้แสดงความคิดเห็นต่อความพร้อมในด้านโรงพยาบาลและสุขาสุภา สำหรับการดูแลสุขภาพให้ประชาชนกล่าวว่า

“ ภาย ใน เมือง ได้ มี
โรงพยาบาล สาธารณสุขสถานี
อนามัย และพยาบาลเพียงพอ
สำหรับการดูแลสุขภาพให้แก่
ประชาชน สำหรับภายในเมืองได้
มีโรงพยาบาล และ มีอนามัย
ประจำเขตที่เพียงพอสำหรับการ
รักษา แต่จำนวนพยาบาลยังไม่
ตอบสนองได้ในด้านจำนวน ด้าน
อุปกรณ์รับใช้ยังมีไม่เพียงพอ
ความรู้ทางด้านสาธารณสุข การ
ปฏิบัตินโยบาย 3 สะอาด ยังทำได้
ไม่ดีเท่าที่ควร การโฆษณาเผยแพร่
การรักษาสุขภาพขั้นต้นยังไม่ทัน
ตอบสนองได้กลับความเรียกร้อง
ต้องการของประชาชนและตาม
การเปลี่ยนแปลงใหม่ของพรรค”
(สัมภาษณ์ เมื่อวันที่ 16 เมษายน
2558)

การประเมินความพร้อมด้านการป้องกันชาติ
ป้องกันความสงบพบว่าพาหนะอาวุธและงบประมาณมี
เพียงพอในระดับใดหนึ่ง การศึกษาอบรมทหารและกอง
กำลังอาสาสมัครแต่ละหมู่บ้านได้มีการฝึกอบเป็นปกติใน
บางส่วน ตำรวจมีจำนวนและงบประมาณที่เพียงพอในการ
ดำเนินงาน การประเมินความพร้อมด้านวิทยาศาสตร์-

เทคโนโลยีในการค้นคว้าวิทยาศาสตร์พบว่ามีความพร้อม
ในระดับใดหนึ่ง แต่การนำใช้ผลประโยชน์ทางวิทยาศาสตร์
อยู่ในระดับดี ซึ่งประชาชนได้นำใช้เครื่องจักรเข้าในการ
ผลิตเป็นกลุ่มเพื่อเพิ่มสมรรถภาพผลผลิต ส่วนการ
ตัดแปลงเทคนิคการเกษตรและอุตสาหกรรมยังมีจำกัด
ส่วนการป้องกันชาติป้องกันความสงบอยู่ในระดับดี การ
ประเมินความพร้อมด้านความสัมพันธ์ต่างประเทศพบว่ามี
ความพร้อมมากเพราะได้มีการเปิดกว้างการสัมพันธ์กับทุก
ประเทศในโลก แต่ความรู้ภาษาต่างประเทศโดยเฉพาะ
ภาษาอังกฤษของข้าราชการ พนักงานบริการด้านโรงแรม
และประสบการณ์นำเที่ยวที่เป็นมืออาชีพต้องได้รับการ
พัฒนา

3.ข้อเสนอแนะของการแก้ไขอุปสรรคในการ สร้างเมืองสังข์ทองให้เป็นเมืองที่เข้มแข็งรอบ ด้านตามนโยบาย 3 สร้าง

ผลการศึกษาถึงข้อเสนอแนะของการแก้ไข
อุปสรรคในด้านการเมืองให้ดำเนินการต่อให้ข้าราชการที่มี
ประสบการณ์สืบต่อศึกษาอบรมแนวคิดการเมืองเกี่ยวกับ
นโยบาย 3 สร้างให้ประชาชนได้มีความเข้าใจให้ทั่วถึงใน
แต่ละหมู่บ้าน ด้านเศรษฐกิจให้ส่งเสริมประชาชนผลิตเป็น
สินค้าที่มีเทคนิค วิชาการและตลาดต้องการ จัดสรรพื้นที่
ทำกินให้ประชาชนเพียงพอและฝึกอบรมวิชาชีพให้
ประชาชนในแต่ละหมู่บ้านให้สามารถประกอบอาชีพที่
ถาวรได้

ตั้งคากล่าวของกลุ่มข้าราชการสำนักงานเมือง
สังข์ทองได้แสดงความคิดเห็นที่เป็นข้อเสนอแนะในการ
แก้ไขอุปสรรคในการสร้างเมืองสังข์ทองให้เป็นเมืองที่
เข้มแข็งรอบด้านตามนโยบาย 3 สร้างในด้านเศรษฐกิจ
กล่าวว่า

“ในด้านเศรษฐกิจควรให้
มีการส่งเสริมให้ประชาชนสร้าง
เศรษฐกิจครอบครัวโดยการผลิต
เป็นสินค้าที่มีเทคนิค วิชาการให้
มากขึ้นและตรงกับความต้องการ
ของตลาด ในด้านการผลิตเกษตร
ให้มีการสร้างศูนย์บริการเทคนิคที่
เป็นสถานีการผลิตพ่อพันธุ์แม่พันธุ์
สัตว์เพื่อตอบสนองทางด้านแนว
พันธุ์และเทคนิควิชาการให้กับ
เกษตรกรและเป็นสถานที่เผยแพร่
ข้อมูลข่าวสารและแลกเปลี่ยนข้อ

มูลค่าข่าวสารเกี่ยวกับการเพราะ
ปลูก เลี้ยงสัตว์ การดูแลรักษา
การเก็บเกี่ยว การเก็บรักษา
ผลผลิตและการจำหน่ายในตลาด
โดยการช่วยเหลือของภาครัฐและ
เกษตรกรด้วยตนเอง นอกจากนี้
ควรพัฒนา ศูนย์กลางทาง
เศรษฐกิจในด้านต่างๆ ให้มี
ประสิทธิภาพและการปรับ
โครงสร้างเศรษฐกิจให้พัฒนา
เปลี่ยนแปลงในเชิงรุกเพิ่มมากขึ้น
โดยเฉพาะอาศัยศักยภาพของ
เมืองในด้านเกษตรและการป่าไม้
ในด้านการค้า อุตสาหกรรม
บริการ การพัฒนาพื้นที่ปลูกข้าว
ฝัก การบริการท่องเที่ยวทาง
ประวัติศาสตร์และการผลิตของ
เกษตรกรให้เป็นฟาร์ม”
(สัมภาษณ์ เมื่อวันที่ 12 เมษายน
2558)

ด้านโครงสร้างพื้นฐานต้องได้มีการกำหนดระเบียบ
คุ้มครองการก่อสร้าง สถานที่ทิ้งขยะและฝังตัวเมือง ซ่อม
แซมเส้นทางรุกรังให้ไปถึงทุกบ้านที่ใช้ได้ตลอดปี ขยาย
ระบบน้ำประปาให้ประชาชนได้มีน้ำที่สะอาดใช้ ด้าน
วัฒนธรรม-สังคมให้ดำเนินการปราบปรามการเสพ ค้าขาย
สิ่งเสพติดและการคุ้มครองสำมะโนครัวคนต่างประเทศ
สืบต่อดำเนินการเผยแพร่ระเบียบกฎหมายต่างๆ แต่ละ
หมู่บ้านให้เข้าใจในการสร้างบ้านวัฒนธรรม บ้าน
สาธารณสุขและบ้านพัฒนา สาธารณสุขให้มีเครื่องมือ
อุปกรณ์การแพทย์ให้ครบเพื่อใช้ในการรักษาพยาบาลที่
สามารถทำได้ ในด้านการศึกษาเพิ่มจำนวนห้องเรียนของ
แต่ละชั้นเรียน พัฒนาความรู้ของครูในการส่งความรู้ให้กับ
นักเรียน ด้านกำลังป้องกันชาติป้องกันความสงบต้องมี
ความรับผิดชอบต่อหน้าที่อย่างเข้มงวดและมีพร้อม
ตลอดเวลาในการปราบปรามปัญหาที่เกิดขึ้นในสังคมให้
รวดเร็วขึ้น ส่งเสริมให้ประชาชนมีส่วนร่วมในการรักษา
ความสงบในการเวรยามบ้าน ด้านวิทยาศาสตร์-เทคโนโลยี
ส่งเสริมให้ชาวเกษตรกรนำใช้เทคนิคที่ทันสมัยในการผลิต
โดยเชื่อมโยงกับการสร้างบ้านและกลุ่มบ้านพัฒนาที่เป็น
การส่งเสริมให้ประชาชนผลิตเป็นสินค้าเพิ่มมากขึ้น ปลูก
จิตสำนึกให้วัยหนุ่มรู้จักนำใช้เทคโนโลยีในทางที่ถูกต้อง
เพิ่มวัสดุอุปกรณ์ คอมพิวเตอร์ให้แต่ละสำนักงานและแต่

ละหมู่บ้านให้เพียงพอ ส่งเสริมข้าราชการนำใช้เทคโนโลยี
สารสนเทศเข้าสู่ระบบการทำงานให้เพิ่มมากขึ้น ด้าน
ความสัมพันธ์ระหว่างประเทศให้ดำเนินการในการร่วมมือ
กับเพื่อนมิตรยุทธศาสตร์ ฝึกอบรมภาษาต่างประเทศ
โดยเฉพาะภาษาอังกฤษและแนวทางการต่างประเทศให้
ข้าราชการ สร้างเงื่อนไขอำนวยความสะดวกกับลงทุน
การแก้ไขปัญหาที่เกิดขึ้นตามชายแดนที่แต่ละต้องถึง
ความสัมพันธ์กับประเทศใกล้เคียง

ตั้งคำกล่าวของกลุ่มข้าราชการภายในเมืองสังข์
ทองเมืองสังข์ทองได้แสดงความคิดเห็นที่เป็นข้อเสนอแนะ
ของการแก้ไขอุปสรรคในการสร้างเมืองสังข์ทองให้เป็น
เมืองที่เข้มแข็งรอบด้านตามนโยบาย 3 สร้างในการตรอ
บสนองข้อมูลการท่องเที่ยวที่ถูกต้องและรับประกันความ
ปลอดภัยให้กับนักท่องเที่ยวกล่าวไว้ว่า

“สำหรับการตอบสนอง
ข้อมูลการท่องเที่ยวที่ถูกต้องและ
รับประกันความปลอดภัยให้กับ
นักท่องเที่ยวที่อยู่นั้นข้าราชการ
ท่องเที่ยวของเมืองและพนักงาน
บริษัทท่องเที่ยวต้องได้รับการ
ฝึกอบรมในด้านการบริการนำ
เที่ยวทางด้านภาษาต่างประเทศ
โดยเฉพาะภาษาอังกฤษให้มาก
กว่าเดิม เพื่อให้มีความพร้อม
ทางด้านภาษาต่างประเทศและ
ความรู้เกี่ยวกับแหล่งท่องเที่ยว
ประวัติอย่างละเอียดถูกต้อง
นอกจากนี้ต้องส่งเสริมการสัมพันธ์
กับต่างประเทศ เพื่อร่วมมือในการ
ลงทุนและการช่วยเหลือตามแนว
ทางการสัมพันธ์ต่างประ เทศของ
พรรคและรัฐบาลเพื่อเข้ามาพัฒนา
เมืองสังข์ทองให้มีความเข้มแข็ง
รอบด้าน” (สัมภาษณ์ เมื่อวันที่ 7
เมษายน 2558)

4. อภิปรายผล

1. ศึกษาปัญหาที่เป็นอุปสรรคในการ สร้างเมืองสังข์ทองให้เป็นเมืองที่เข้มแข็งรอบด้าน ตามนโยบาย 3 สร้าง

ผลการศึกษาปัญหาที่เป็นอุปสรรคใน **ด้าน
การเมือง**พบว่าประชาชนและข้าราชการจำนวนหนึ่งยังมี
แนวคิดแบบเดิมที่เคยปฏิบัติในการดำรงชีวิตและการ

ปรับปรุงการจัดตั้งยังไม่เข้มแข็งเท่าที่ควร การดำเนินงานของเมืองกับนครหลวงเวียงจันทน์ยังทับซ้อนกันอยู่ การเผยแพร่เนื้อหานโยบาย 3 สร้างให้ประชาชนยังไม่ทั่วถึงเพราะขาดงบประมาณ ซึ่งผลการศึกษาสอดคล้องกับการศึกษาของ คำพูน แก้วสะหวัน (2554) การขาดการประชาสัมพันธ์ที่ดี ข้าราชการจำนวนหนึ่งยังไม่เข้าใจอย่างแจ่มแจ้งในแนวทางนโยบายของพรรค และรัฐบาลต่อการปรับปรุงระบบการบริหารการปกครองระดับเมืองยังไม่ได้ดีเท่าควร สำหรับปัญหาการเผยแพร่แนวทางนโยบายของพรรคและรัฐบาลไปยังส่วนต่างๆ ของศูนย์กลางและท้องถิ่นเพื่อให้ข้าราชการและประชาชนยังไม่ทั่วถึง **ด้านเศรษฐกิจ** พบว่าการส่งเสริมการผลิตเกษตรกรรมเป็นสินค้ามีบางเขตเท่านั้น การบริการเทคนิคยังมีไม่มากและประชาชนไม่เข้าใจในการผลิตเป็นสินค้า ส่วนการตลาด การค้าประกันราคา คุณภาพและปริมาณของสินค้าเป็นสิ่งใหม่ที่ประชาชนต้องได้เรียนรู้ ซึ่งผลการศึกษาไม่ได้สอดคล้องมากนักกับคณะรับผิดชอบทดลองปฏิบัตินโยบาย 3 สร้างศูนย์กลาง (2556) ที่กล่าวว่าการสร้างเมืองให้เป็นเมืองเข้มแข็งรอบด้านจะช่วยทำให้การส่งเสริมการผลิตในเชิงพาณิชย์และการพัฒนาชนบทรอบด้านได้รับการจัดตั้งปฏิบัติให้มากขึ้น ในการส่งเสริมการใช้พันธุ์พืชและเทคนิคทางวิทยาศาสตร์ใหม่ๆ ในการผลิตผลิตภัณฑ์และการสร้างครอบครัวตัวแบบให้มากขึ้น การเปลี่ยนแปลงเกษตรกรรมแบบยังชีพให้เป็นเชิงพาณิชย์และการบริการ **ด้านโครงสร้างพื้นฐาน** ยังขาดงบประมาณในการพัฒนาเส้นทางในแต่ละหมู่บ้าน การดูแลรักษาเส้นทางในเขตเทศบาลยังมีทำไม่ได้ไม่เพียงพอปล่อยให้รถบรรทุกหนักเกินมาตรฐานเข้ามานำใช้ ส่วนเส้นทางนอกเขตเทศบาลเป็นเส้นทางรกร้างและมีความยุ่งยากในการคมนาคมในฤดูฝนและยังไม่มีผังตัวเมือง ซึ่งผลการศึกษาสอดคล้องกับการศึกษาของ คำพูน แก้วสะหวัน (2554) ที่ได้พบว่าผลการศึกษาในด้านโครงสร้างพื้นฐานยังไม่ครอบคลุมในบางเมือง มีถนนไปถึงแต่ใช้ได้เพียงฤดูกาลเดียว ในการวางผังเมืองยังไม่เป็นระบบเพราะการวางผังเมืองในทั่วประเทศยังไม่มี เพราะการสร้างตั้งเมืองที่ผ่านมาได้ใช้ผังเมืองเดิมในการตั้งถิ่นฐานและการขยายตัวเมืองใหญ่ขึ้นโดยที่ไม่ได้คำนึงถึงผลกระทบต่อสภาพแวดล้อมที่จะเกิดขึ้นในอนาคต **ด้านวัฒนธรรม-สังคม** ยังมีการมั่วสุมสิ่งมีนเมา ยาเสพติด การปล้นชิงทรัพย์ การฉ้อโกง ปรากฏการณ์ค่านิยม สุนัข และการอาละวาดตีกัน การรณรงค์ในการรักษาสุขภาพยังทำไม่ได้ดีเพราะยังไปพึ่งพาหมอผีในเวลาเจ็บป่วย ข้าราชการครูยัง

ขาดทั้งปริมาณและคุณภาพ ท้องเรียนแอดขัด ขาดสมุดแบบเรียนในบางวิชา สื่อการเรียนการสอนยังมีจำกัดและการปฏิบัตินโยบายต่อข้าราชการครูยังปฏิบัติได้ไม่ดีเท่าที่ควร ซึ่งผลการศึกษาดังกล่าวได้สอดคล้องคล้ายคลึงกับการศึกษาของ คำพูน แก้วสะหวัน (2554) การปฏิบัติการทดลองการสร้างเมืองเข้มแข็งรอบด้านได้มีปัญหาด้านงบประมาณไม่เพียงพอในการปฏิบัติการทดลองการสร้างเมืองเข้มแข็งรอบด้านส่วนด้านอุปกรณ์และพาหนะก็ไม่เพียงพอต่อความต้องการที่แท้จริงของท้องถิ่นในการนำใช้เข้าในการดำเนินงานจึงทำให้การดำเนินงานไม่สามารถปฏิบัติได้ตามเวลาที่กำหนดไว้ ส่วนในด้านบุคลากรที่ผ่านมาในการปรับปรุงการบริหารรัฐในการสร้างเมืองเข้มแข็งรอบด้านให้แก่ท้องถิ่นการปกครองส่วนท้องถิ่นระดับเมืองยังมีบุคลากรไม่เพียงพอเป็นจำนวนมากและขาดบุคลากรที่มีความรู้ ความสามารถ **ด้านการป้องกันชาติการป้องกันความสงบ** ในการแก้ไขปัญหาที่เกิดขึ้นอย่างช้า กองกำลังป้องกันความสงบหลายกลุ่มยังขาดการฝึกอบรมด้านแนวคิดการเมืองและแบบแผนวิธีทำงาน ซึ่งผลการศึกษายังไม่สอดคล้องกับ คณะรับผิดชอบทดลองปฏิบัตินโยบาย 3 สร้างศูนย์กลาง (2556) ที่กล่าวว่าการสร้างเมืองให้เป็นเมืองเข้มแข็งรอบด้านจะช่วยให้กำลังป้องกันชาติป้องกันความสงบมีความมั่นคงในด้าน แนวคิดการเมือง คุณสมบัตินิสัยธรรมปฏิบัติมีความเข้มแข็งทางด้านการคุ้มครองที่มีความเชี่ยวชาญด้านเทคนิคกลายเป็นกองกำลังสู้รบที่เข้มแข็งและกลายเป็นกลุ่มบ้านสู้รบที่มีกองบัญชาการทหารอาสาสมัครเพื่อป้องกันความสงบสุขและความเป็นระเบียบเรียบร้อยของบ้านเมือง **ด้านวิทยาศาสตร์เทคโนโลยี** ที่เป็นอุปกรณ์และเครื่องมือสื่อสารยังมีไม่เพียงพอ ซึ่งทำให้ขาดการเชื่อมโยงทางด้านข้อมูลข่าวสาร ข้าราชการอาวุโสได้มีความยุ่งยากในการนำใช้เทคโนโลยีใหม่ๆ เข้าในการทำงาน ซึ่งผลการศึกษายังไม่สอดคล้องมากนักกับ คณะรับผิดชอบทดลองปฏิบัตินโยบาย 3 สร้างศูนย์กลาง (2556) ที่กล่าวไว้ว่าการนำเอาทางวิทยาศาสตร์เทคโนโลยีที่จำเป็นมาประยุกต์ใช้ในการพัฒนาตัวเองและสังคม เช่น คอมพิวเตอร์ การส่งเอกสารอิเล็กทรอนิกส์ เป็นต้น **ด้านความสัมพันธ์ต่างประเทศ** ทางด้านภาษาต่างประเทศโดยเฉพาะภาษาอังกฤษของข้าราชการยังต้องได้รับการพัฒนาและการสัมพันธ์ต่างประเทศในการร่วมมือกับประเทศต่างๆ ในโลกยังมีจำกัด ซึ่งผลการศึกษายังไม่สอดคล้องได้มากกับคณะรับผิดชอบทดลองปฏิบัตินโยบาย 3 สร้างศูนย์กลาง (2556) ที่กล่าวไว้ว่าการสร้าง

เมืองให้เป็นเมืองเข้มแข็งรอบด้านจะช่วยสร้างความเข้มแข็งด้านความสามัคคีในการร่วมมือ และแลกเปลี่ยนทางด้านการค้าระหว่างประเทศกับประเทศต่างๆ

2. การประเมินความพร้อมที่จะสร้างเมืองสังข์ทองให้เป็นเมืองที่เข้มแข็งรอบด้านตามนโยบาย 3 สร้าง

ผลการศึกษาความพร้อมใน**ด้านการเมือง** พบว่าภาวะผู้นำได้มีความที่เข้มแข็ง มีการเสริมขยายแนวทางนโยบาย 3 สร้างเข้าในทุกขงเขตของงานข้าราชการมีความเชื่อมั่นในการปฏิบัติงานและการประสานงานทั้งภายในภายนอกเมืองทำได้ดี ซึ่งสอดคล้องกับคณะรัฐมนตรีขอทดลองปฏิบัตินโยบาย 3 สร้างศูนย์กลาง (2556) ในการสร้างเมืองให้เป็นเมืองเข้มแข็งรอบด้านโดยการคุ้มครองในแต่ละองค์กรให้เคลื่อนไหวตามภาระบทบาทของตนเองอย่างมีประสิทธิภาพที่สร้างความสามัคคีภายในประเทศที่เป็นกำลังสำคัญในการพัฒนาประเทศ **ด้านเศรษฐกิจ** พบว่าด้านอุตสาหกรรม การเกษตร การค้าและการบริการ ทัศนกรรม การลงทุนจากภายในและต่างประเทศ และตลาด การเก็บภาษีอากรยังมีประสิทธิภาพได้มีความพร้อมระดับน้อยอยู่ การตอบสนองสินค้าก็ล่าช้า การส่งออกมีทัศนกรรมไม่ใฝ่ ข้าว สาลี หิน แร่ธาตุและยางพาราเท่านั้น ส่วนการนำเข้าสินค้าจากต่างประเทศมีเครื่องอุปโภคบริโภคและอุปกรณ์ทางการเกษตรจำนวนหนึ่งเท่านั้น ผลการศึกษาไม่สอดคล้องไม่เท่าไรกับนโยบายการกระจายอำนาจให้องค์กรปกครองท้องถิ่นของประเทศสาธารณรัฐประชาธิปไตยประชาชนลาว คณะรัฐมนตรีขอทดลองปฏิบัตินโยบาย 3 สร้างศูนย์กลาง (2556) ที่กล่าวไว้ว่าส่งเสริมการนำใช้พันธุ์พืชและเทคโนโลยีทางวิทยาศาสตร์ใหม่ๆ ในการผลิตผลิตภัณฑ์และการสร้างครอบครัวตัวแบบให้มากขึ้น การเปลี่ยนแปลงเศรษฐกิจธรรมชาติให้เป็นเชิงพาณิชย์และการบริการ รวมถึงการสร้างพื้นฐานโครงสร้างเศรษฐกิจการเกษตรและป่าไม้ที่มีการเชื่อมโยงกับภาคอุตสาหกรรมและการบริการของท้องถิ่นหาระดับประเทศ **ด้านโครงสร้างพื้นฐาน** พบว่ามีความพร้อมมากเพราะมีเส้นทางคมนาคมในเขตเทศบาลที่เดินทางไปมาได้ในทุกฤดูและมีตึกอาคารที่เพียงพอในการทำงาน ซึ่งสอดคล้องกับนโยบายการกระจายอำนาจให้องค์กรปกครองท้องถิ่นของ สปป.ลาวที่กล่าวไว้ว่าการสร้างเมืองให้เป็นเมืองเข้มแข็งรอบด้านจะช่วยทำให้โครงสร้างพื้นฐานในการสื่อสารโทรคมนาคมขนส่งได้มีความสะดวกสบายเข้าถึงหมู่บ้านของประชาชนเพื่อสร้างเงื่อนไขอำนวยความสะดวกให้กำลังการผลิตได้ขยายตัวที่

เป็นการส่งเสริมการผลิตในเชิงพาณิชย์และการพัฒนาชนบทรอบด้านได้รับการจัดตั้งปฏิบัติให้มากขึ้น ตึกอาคารมีเพียงพอในการปฏิบัติงาน ประชาชนทุกคนครอบครัวมีไฟฟ้าใช้ ซึ่งการศึกษาสอดคล้องกับงานวิจัยของ คำพูน แก้วสะพาน (2554) องค์กรปกครองท้องถิ่นมีสิ่งอำนวยความสะดวกเช่น ตึก อาคารอุปกรณ์ต่างๆให้สำนักงานในการปฏิบัติงาน แต่ยังมีบางด้านที่ต้องได้ปรับปรุงแก้ไข อาทิ เช่น การนำใช้น้ำประปาในนอกเขตเทศบาลใช้น้ำบาดาลอยู่มากแต่เส้นทางระหว่างเมืองกับบ้านต่างๆ ยังพบกับความยุ่งยากมากในฤดูฝนเพื่อจะสร้างให้เมืองสังข์ทองให้เป็นเมืองที่เข้มแข็งรอบด้านตามนโยบาย 3 สร้างที่เป็นการปฏิบัติอย่างต่อเนื่องเพื่อให้นโยบายการกระจายอำนาจให้กับองค์กรปกครองท้องถิ่นของประเทศสาธารณรัฐประชาธิปไตยประชาชนลาวให้ประสบความสำเร็จ **ด้านวัฒนธรรม-สังคม** พบว่าด้านการศึกษา มีครู ความรู้ ประสบการณ์ในการสอนแบบใหม่ ห้องเรียน ตำราเรียนและสื่อการเรียนการสอนเพียงพอในระดับใดหนึ่ง ประชาชนได้ส่งลูกหลานเข้าเรียนมากขึ้น อำนาจปกครองสามารถสร้างกระบวนการอนุรักษ์จารีตประเพณี การสร้างบ้านพัฒนา บ้านวัฒนธรรม การสร้างและบูรณะวัดวาอารามเพิ่มมากขึ้น ด้านสาธารณสุขโรงพยาบาลและสถานอนามัยประจำเขตเพิ่มมากขึ้นทำให้ประชาชนไปรับบริการเพิ่มขึ้นและการพึ่งหมอมือได้ลดลง ส่วนอุปกรณ์การแพทย์ ความชำนาญในการรักษาและจำนวนแพทย์มีความพร้อมในระดับใดหนึ่ง ซึ่งผลการศึกษาไม่สอดคล้องกับคณะรัฐมนตรีขอทดลองปฏิบัตินโยบาย 3 สร้างศูนย์กลาง (2556) ในการสร้างเมืองให้เป็นเมืองเข้มแข็งรอบด้านเป็นการสร้างโครงสร้างพื้นฐานในด้านพาหนะวัสดุ อุปกรณ์ที่นำไปใช้ในระบบการศึกษาระดับประถมศึกษา มัธยมศึกษา และศูนย์ฝึกอบรมฝีมือแรงงานในการสร้างทรัพยากรมนุษย์ที่เพียงพอด้านปริมาณและคุณภาพ เมืองที่เข้มแข็งรอบด้านจะต้องเป็นเมืองที่มีโครงสร้างพื้นฐานในด้านสาธารณสุขเพื่อให้ทุกคนได้รับการบริการเพื่อให้ประชาชนได้มีสุขภาพแข็งแรงแต่ยังมีบางด้านที่จะต้องได้สืบต่อปรับปรุงพัฒนา อาทิเช่น เพิ่มจำนวนโรงพยาบาลและสถานอนามัยประจำเขต อุปกรณ์การแพทย์และแพทย์ให้เพียงพอเพื่อสร้างให้เมืองสังข์ทองเป็นเมืองที่เข้มแข็งรอบด้านให้ประสบความสำเร็จ **ด้าน การป้องกันชาติป้องกันความสงบ** พบว่าด้านพาหนะอาวุธและงบประมาณมีเพียงพอในระดับใดหนึ่ง การศึกษาอบรมทหารและกองกำลังอาสาสมัครแต่ละหมู่บ้านได้มีการฝึกอบเป็นปกติในบางส่วน ตำรวจมีจำนวนและ

งบประมาณที่เพียงพอในการดำเนินงาน ซึ่งผลการศึกษาเป็นไปในทำนองเดียวกับ คณะรับผิดชอบทดลองปฏิบัติ นโยบาย 3 สร้างศูนย์กลาง (2556) การสร้างเมืองให้เป็นเมืองเข้มแข็งรอบด้านจะช่วยให้กำลังป้องกันชาติ ป้องกันความสงบมีความมั่นคงในด้านแนวคิดการเมืองคุณสมบัตินิติธรรมปฏิวัติมีความเข้มแข็งทางการคุ้มครองที่มีความเชี่ยวชาญด้านเทคนิคกลายเป็นกองกำลังสู้รบที่เข้มแข็งและกลายเป็นกลุ่มบ้านสู้รบที่มีกองบัญชาการทหารอาสาสมัครเพื่อป้องกันความสงบสุขและความเป็นระเบียบเรียบร้อยของบ้านเมือง **ด้านวิทยาศาสตร์-เทคโนโลยี** พบว่าการค้นคว้าวิทยาศาสตร์มีความพร้อมในระดับใดหนึ่ง แต่การนำใช้ผลประโยชน์ทางวิทยาศาสตร์อยู่ในระดับดี ซึ่งประชาชนได้นำใช้เครื่องจักรเข้าในการผลิตเป็นกลุ่มเพื่อเพิ่มสมรรถภาพผลผลิต ส่วนการดัดแปลงเทคนิคการเกษตรและอุตสาหกรรมยังมีจำกัด ส่วนการป้องกันชาติป้องกันความสงบอยู่ในระดับดี ซึ่งผลการศึกษาสอดคล้องกับคณะรับผิดชอบทดลองปฏิบัติ นโยบาย 3 สร้างศูนย์กลาง (2556) ที่กล่าวไว้ว่าในการส่งเสริมการใช้พันธุ์พืชและเทคนิคทางวิทยาศาสตร์ใหม่ๆ ในการผลิตผลิตภัณฑ์และการสร้างครอบครัวตัวแบบให้มากขึ้น การเปลี่ยนแปลงเศรษฐกิจธรรมชาติให้เป็นเชิงพาณิชย์และการบริการ รวมถึงการสร้างโครงสร้างพื้นฐานทางเศรษฐกิจการเกษตรและป่าไม้ที่มีการเชื่อมโยงกับภาคอุตสาหกรรมและการบริการของท้องถิ่น และระดับประเทศแต่ด้านป้องกันชาติป้องกันความสงบอยู่ในระดับดี การนำเอาผลสำเร็จทางวิทยาศาสตร์ เทคโนโลยีที่จำเป็นไปใช้ในการพัฒนาตัวเองและสังคม แต่การนำใช้ประโยชน์ทางวิทยาศาสตร์อยู่ในระดับดีประชาชนได้นำใช้เครื่องจักรเข้ามาในการผลิตเป็นกลุ่มเพื่อเพิ่มสมรรถภาพในการผลิต ซึ่งเห็นว่าในด้านวิทยาศาสตร์เทคโนโลยียังมีความพร้อมไม่มากเพราะ ฉะนั้นในการสร้างเมืองสังข์ทองให้เป็นเมืองเข้มแข็งรอบด้านให้ประสบความสำเร็จจะต้องเน้นการต่อยอดในการพัฒนาด้านวิทยาศาสตร์เทคโนโลยีให้มีความพร้อมอย่างต่อเนื่อง **ด้านความสัมพันธ์ต่างประเทศ** ที่เป็นการเกี่ยวข้องกับนักท่องเที่ยวต่างประเทศได้มีความพร้อมมากเพราะมีการเปิดกว้างความสัมพันธ์ทั่วโลก ซึ่งผลการศึกษาสอดคล้องกับคณะรับผิดชอบทดลองปฏิบัติ นโยบาย 3 สร้างศูนย์กลาง (2556) ที่กล่าวไว้ว่าการสร้างเมืองให้เป็นเมืองเข้มแข็งรอบด้านจะช่วยสร้างความเข้มแข็ง การสร้างความสามัคคีในการร่วมมือแลกเปลี่ยนในด้านการค้าระหว่างประเทศกับเพื่อนยุทธศาสตร์และประเทศใกล้เคียงได้เป็นอย่างดี

แต่ความรู้ในด้านภาษา ต่างประเทศโดย เฉพาะภาษาอังกฤษข้าราชการ พนักงานบริการด้านโรงแรมและการท่องเที่ยวยังไม่มีประสบการณ์ที่เป็นมืออาชีพ เพราะฉะนั้นในการสร้างเมืองสังข์ทองให้เป็นเมืองเข้มแข็งรอบด้านให้ประสบความสำเร็จจะต้องดำเนินการพัฒนา ด้านภาษาต่างประเทศโดย เฉพาะภาษาอังกฤษข้าราชการ พนักงานบริการด้านโรงแรมและการท่องเที่ยวให้มีประสบการณ์และเป็นมืออาชีพ

3. ข้อเสนอแนะของการแก้ไขอุปสรรคในการสร้างเมืองสังข์ทองให้เป็นเมืองที่เข้มแข็งรอบด้านตามนโยบาย 3 สร้าง

จากผลการศึกษาข้อเสนอแนะของการแก้ไขอุปสรรค **ด้านการเมือง** เสนอให้สืบต่อดำเนินการให้ข้าราชการที่มีประสบการณ์สืบต่อศึกษาอบรมแนวคิดการเมืองเกี่ยวกับนโยบาย 3 สร้างให้ประชาชนได้มีความเข้าใจให้ทั่วถึงในแต่ละหมู่บ้านซึ่งผลการศึกษาดังกล่าวได้สอดคล้องกับการศึกษาของ วชิรวิทย์ อินทราภรณ์ (2547) สำหรับหน่วยงานผู้รับโอนจะต้องมีการเตรียมความพร้อม โดยเริ่มจากวางแผนพัฒนาองค์กร พัฒนากำลังคนฝึกอบรมในภารกิจที่จะมีการถ่ายโอนให้ได้ตามมาตรฐานที่กำหนดเสียก่อนและมีการทำความเข้าใจกับประชาชนไว้ล่วงหน้า และหน่วยงานผู้ถ่ายโอนจะต้องมีความจริงจังและให้การสนับสนุนการกระจายอำนาจโดยการถ่ายโอนภารกิจให้แก่องค์กรปกครองส่วนท้องถิ่นอย่างแท้จริง **ด้านเศรษฐกิจ** ส่งเสริมให้ประชาชนผลิตเป็นสินค้าที่มีเทคนิค วิชาการและตลาดต้องการ จัดสรรพื้นที่ทำกินให้ประชาชนเพียงพอและฝึกอบรมวิชาชีพให้ประชาชนในแต่ละหมู่บ้านให้สามารถประกอบอาชีพที่ถาวรได้ ซึ่งการศึกษาดังกล่าวได้สอดคล้องกับคณะรับผิดชอบทดลองปฏิบัติ นโยบาย 3 สร้างศูนย์กลาง (2556) ที่กล่าวว่า การสร้างเมืองให้เป็นเมืองเข้มแข็งรอบด้านจะต้องส่งเสริมการนำใช้พันธุ์พืชและเทคนิคทางวิทยาศาสตร์ใหม่ๆ ในการผลิตผลิตภัณฑ์และการสร้างครอบครัวตัวแบบให้มากขึ้น การเปลี่ยนแปลงเศรษฐกิจธรรมชาติให้เป็นเชิงพาณิชย์และการบริการ รวมถึงการสร้างโครงสร้างเศรษฐกิจการเกษตรและป่าไม้ที่มีการเชื่อมโยงกับภาคอุตสาหกรรมและการบริการของท้องถิ่นหา ระดับประเทศ **ด้านโครงสร้างพื้นฐาน** ต้องได้มีการกำหนดระเบียบคุ้มครองการก่อสร้าง สถานที่ทิ้งขยะและฝังตัวเมืองซ่อมแซมเส้นทางรุกรังให้ไปถึงทุกบ้านที่ใช้ได้ตลอดปี ขยายระบบน้ำประปาให้ประชาชนได้มีน้ำที่สะอาดใช้ ซึ่งผลการศึกษาดังกล่าวได้สอดคล้องกับ

การศึกษาของ วันดี นันชนะ (2558) ข้อเสนอแนะเกี่ยวกับผลการดำเนินงานขององค์กรปกครองส่วนท้องถิ่น ควรกำหนดยุทธศาสตร์การพัฒนาด้านโครงสร้างพื้นฐาน การพัฒนาด้านการศึกษาให้สอดคล้องกับท้องถิ่น **ด้านวัฒนธรรม-สังคม** ให้ดำเนินการปราบปรามการเสพค้าขายสิ่งเสพติดและการคุ้มครองสำมะโนครัวคนต่างประเทศ สืบต่อดำเนินการเผยแพร่ระเบียบกฎหมายต่างๆ แต่ละหมู่บ้านให้เข้าใจในการสร้างบ้านวัฒนธรรม บ้านสาธารณสุขและบ้านพัฒนา สาธารณสุขให้มีเครื่องมืออุปกรณ์การแพทย์ให้ครบเพื่อใช้ในการรักษาพยาบาลที่สามารถทำได้ ในด้านการศึกษาเพิ่มจำนวนห้องเรียนของแต่ละชั้นเรียน พัฒนาความรู้ของครูในการส่งความรู้ให้กับนักเรียน ซึ่งผลการศึกษาดังกล่าวได้กับการศึกษาของ ซึ่งผลการศึกษาไม่สอดคล้องกับคณะรัฐมนตรีชุดที่ 25 (2556) ในการสร้างเมืองให้เป็นเมืองเข้มแข็งรอบด้านจะต้องเป็นเมืองที่มีโครงสร้างพื้นฐานในด้านสาธารณสุขเพื่อให้ทุกคนได้รับการบริการเพื่อให้ประชาชนได้มีสุขภาพแข็งแรงแต่ยังมีบางด้านที่จะต้องได้สืบต่อปรับปรุงพัฒนา อาทิเช่น เพิ่มจำนวนโรงพยาบาลและสถานีอนามัยประจำเขต อุปกรณ์การแพทย์และแพทย์ให้เพียงพอเพื่อสร้างให้เมืองสังข์ทองเป็นเมืองที่เข้มแข็งรอบด้านให้ประสบความสำเร็จ **ด้านกำลังป้องกันชาติป้องกันความสงบ** ต้องมีความรับผิดชอบต่อหน้าที่อย่างเข้มงวดและมีพร้อมตลอดเวลาในการปราบปรามปัญหาที่เกิดขึ้นในสังคมให้รวดเร็วขึ้น ส่งเสริมให้ประชาชนมีส่วนร่วมในการรักษาความสงบในการเวรยามบ้าน ซึ่งผลการศึกษาดังกล่าวได้สอดคล้องกับการศึกษาของ วันดี นันชนะ (2558) ข้อเสนอแนะเกี่ยวกับ ผลการดำเนินงานขององค์กรปกครองส่วนท้องถิ่นควรควรให้ประชาชนในท้องถิ่นได้มีส่วนร่วมในการกำหนดยุทธศาสตร์การพัฒนาด้านการเมืองการบริหาร นอกจากนี้ยังสอดคล้องกับการศึกษาของ **ด้านวิทยาศาสตร์-เทคโนโลยี** ส่งเสริมให้ชาวเกษตรกรนำใช้เทคนิคที่ทันสมัยในการผลิตโดยเชื่อมโยงกับการสร้างบ้านและกลุ่มบ้านพัฒนาที่เป็นการส่งเสริมให้ประชาชนผลิตเป็นสินค้าเพิ่มมากขึ้น ปลูกจิตสำนึกให้วัยหนุ่มรู้จักนำใช้เทคโนโลยีในทางที่ถูกต้อง เพิ่มวัสดุอุปกรณ์ คอมพิวเตอร์ ให้แต่ละสำนักงานและแต่ละหมู่บ้านให้เพียงพอ ส่งเสริมข้าราชการนำใช้เทคโนโลยีสารสนเทศเข้าสู่ระบบการทำงานให้เพิ่มมากขึ้น ซึ่งผลการศึกษาดังกล่าวได้สอดคล้องกับการศึกษาของ เรวดี วงศาโรจน์ (2549) การกระจายอำนาจให้องค์การบริหารส่วนตำบล

บริหารงานด้านการบริการสาธารณะ รัฐจะต้องสนับสนุนด้านต่างๆ เช่น งบประมาณ การถ่ายทอดความรู้เทคโนโลยี ฯลฯ รวมทั้งรับทราบถึงปัญหาและอุปสรรคต่างๆ ที่เกิดขึ้นเพื่อยกระดับองค์การบริหารส่วนตำบลให้มีมาตรฐานเดียวกัน **ด้านความสัมพันธ์ระหว่างประเทศ** ให้ดำเนินการในการร่วมมือกับเพื่อนมิตรยุทธศาสตร์ต่างฝ่ายต่างมีผลประโยชน์ ดำเนินการสืบต่อฝึกอบรมภาษาต่างประเทศโดยเฉพาะภาษาอังกฤษและแนวทางการต่างประเทศให้ข้าราชการ สร้างเงื่อนไขอำนวยความสะดวกต่อกับลงทุน สืบต่อดำเนินการแก้ไขปัญหที่เกิดขึ้นตามชายแดนที่แตะต้องถึงความสัมพันธ์กับประเทศใกล้เคียง ซึ่งผลการศึกษาดังกล่าวได้สอดคล้องกับคณะรัฐมนตรีชุดที่ 25 (2556) ที่กล่าวว่าการสร้างเมืองให้เป็นเมืองเข้มแข็งรอบด้านจะต้อง สร้างความสามัคคีในการร่วมมือแลกเปลี่ยน ในด้านการค้าระหว่างประเทศกับเพื่อนยุทธศาสตร์และประเทศใกล้เคียงได้เป็นอย่างดี

สรุปผลศึกษาแผนการศึกษาความพร้อมในการสร้างเมืองสังข์ทองให้เป็นเมืองที่เข้มแข็งรอบด้านตามนโยบาย 3 สร้างในการรองรับนโยบายการกระจายอำนาจจากส่วนกลางจากทการบริหารงานใน 7 ตัวชี้วัดพบว่าบางด้านได้มีความพร้อมแต่บางด้านยังไม่มีความพร้อมเพราะยังมีปัญหาที่เป็นอุปสรรค เช่น ประชาชนยังไม่ทราบเนื้อหาของนโยบาย 3 สร้างอย่างทั่วถึง การเกษตรไม่สามารถผลิตสินค้าเพียงพอต่อความต้องการของตลาดและไม่มีตลาดรองรับ การคมนาคมขาดดูแลรักษาเส้นทาง ในสังคมยังมีการเสพ ค้ายาสิ่งเสพติด และยังขาดการส่งเสริมการดูแลสุขภาพของประชาชน การศึกษาขาดบุคลากรครูและคุณภาพการสอน ห้อง เรียน และอุปกรณ์การเรียนการสอนไม่เพียงพอ การแก้ไขสภาพปัญหาอย่างล่าช้า การนำใช้เครื่องมือทางด้าเทคโนโลยีและการส่งเสริมความร่วมมือในการลงทุนยังมีไม่มากเฉพาะนั้น ข้อเสนอแนะในการสร้างเมืองสังข์ทองให้เป็นเมืองเข้มแข็งรอบด้านให้ประสบผลสำเร็จควรดำเนินการส่งข้าราชการที่มีประสบการณ์ลงสู่ท้องถิ่นเพื่อเผยแพร่เนื้อหาของนโยบาย 3 สร้างให้ทั่วถึง ส่งเสริมเศรษฐกิจครอบครัวในการผลิตเป็นสินค้าที่ตรงตามความต้องการของตลาด สืบต่อดำเนินการปราบปรามปัญหาที่เป็นภัยต่อสังคม เพิ่มจำนวนเครื่องมือทางการแพทย์ในการปฐมพยาบาลเบื้องต้น เพิ่มจำนวนห้องเรียนและพัฒนาความรู้ของครูในการสอน กำลังป้องกันชาติป้องกันความสงบต้องมีความพร้อมอยู่เสมอ เพิ่มจำนวนอุปกรณ์คอมพิวเตอร์ให้

เพียงพอและดำเนินการร่วมมือกับประเทศใกล้เคียงและ
ทุกประเทศในโลก

5. เอกสารอ้างอิง

คำพูน แก้วสะหวັນ.(2554). การปรับปรุงการจัดตั้ง
ระดับเมืองตามทิศกระตศรัตสมเหตุผล
และมี ประสิทธิภาพ.นครหลวงเวียงจันทน์:
โรงพิมพ์สถาบันการเมืองการปกครองแห่งชาติ.

คณะรับผิดชอบทดลองปฏิบัตินโยบาย 3 สร้างศูนย์กลาง.
(2556).คู่มือการสร้างแขวงเป็นหัวหน่วย
ยุทธศาสตร์สร้างเมืองให้เป็นหน่วยเข้มแข็ง
รอบด้านและสร้างบ้านให้เป็นบ้านพัฒนา.นคร
หลวงเวียงจันทน์: โรงพิมพ์แห่งรัฐ.

สำนักงานเมืองสังข์ทอง. (2558). รายงานการประชุม
ด้านเศรษฐกิจ. เอกสารการประชุมประจำปี.
วันอังคารที่ 30 มิถุนายน 2558 ณ ห้องประชุม
เมืองสังข์ทอง.

สภาแห่งชาติ.(2554).มติกลองประชุมใหญ่ครั้งที่ 9 ของ
พรรคประชาชนประวัติวัตลาว.นครหลวงเวียง
จันทน์: โรงพิมพ์แห่งรัฐ.

เรวดี วงศาโรจน์ (2549) ความพร้อมขององค์การ
บริหารส่วนตำบลในจังหวัดเชียงใหม่ต่อการ
รองรับการกระจายอำนาจ. เชียงใหม่ : บัณฑิต
วิทยาลัย มหาวิทยาลัยเชียงใหม่

วชิรวิทย์ อินทிரารณ์ .(2547). ความก้าวหน้าของ
การถ่ายโอนภารกิจ ให้ แก่ องค์ กรปกครองส
ว น ท้องถิ่น ศี ษากรณื องค์ การบริ หารส
ว นจังหวัด ประจวบคีรี ชันธุ์. เอกสารวิ จัยปริ
ญญามหาบัณฑิต. ภาควิชารัฐประศาสนศาสตร์
คณะรัฐศาสตร์ จุฬาลงกรณ์ มหาวิทยาลัย.

วันดี นันชนะ.(2558).การดำเนินงานขององค์กร
ปกครองส่วนท้องถิ่นในเขตอำเภอธาตุพนม
จังหวัดนครพนมวิทยาลัยนครราชสีมาอำเภอ
เมืองจังหวัดนครราชสีมา: ภาควิชาปกครอง